



**INFORME DEL
PERFIL DE
REFERENCIA DE
LOS USUARIOS
Y DE LAS
OPERACIONES
DE SAECA**

2022

Í N D I C E

RESUMEN	Pág. 3
1. EVOLUCIÓN DE LA ACTIVIDAD DE SAECA	Pág. 6
2. PERFIL DE REFERENCIA DEL USUARIO O CLIENTE DE SAECA	Pág. 7
2.1. Perfil de referencia del usuario de la línea SAECA de inversión y circulante I&C	Pág. 9
2.2. Perfil de referencia del usuario líneas del MAPA-SAECA	Pág. 12
2.3. Tendencias y perspectivas de la actividad de las líneas de SAECA	Pág. 14
2.4. Tendencias y perspectivas del perfil de los usuarios de SAECA	Pág. 15
3. PERFIL DE LAS OPERACIONES	
3.1. Línea SAECA de inversión y circulante I&C	Pág. 16
3.2. Líneas MAPA-SAECA	Pág. 19
3.3. Tendencias y perspectivas del perfil de las operaciones de SAECA	Pág. 21
4. EVOLUCIÓN LÍNEA AVAL SAECA-AGROSEGUROS	Pág. 22
ANEXOS	
Estadísticas de operaciones de SAECA 31.12.22	Pág. 23

RESUMEN

La Sociedad Anónima Estatal de Caución Agraria S.M.E. SAECA, participada por la Sociedad Estatal de Participaciones Industriales SEPI y el Fondo Español de Garantía Agraria FEGA, es una sociedad pública tutelada por el Ministerio de Agricultura Pesca y Alimentación (en adelante MAPA) con implantación y reconocimiento amplio en el medio rural y ante las entidades financieras. Como tal empresa pública SAECA es una herramienta del MAPA que se utiliza para el impulso de las políticas públicas que se puedan incardinar dentro de sus estatutos. Hasta el momento, la sociedad ha centrado su actividad estructural en el sector agrario y ganadero y ha servido al MAPA como medio para facilitar el acceso a la financiación, de forma permanente, para inversión y circulante, así como financiación de corto plazo, de carácter coyuntural, para proporcionar liquidez a los sectores afectados por situaciones relacionadas con condiciones climatológicas o de mercado imprevistas. No obstante, el ámbito de actuación de SAECA puede ser más amplio y su actividad seguir desarrollándose y creciendo.

En los últimos años SAECA ha incorporado con éxito otras líneas de actuación, como el aval al fraccionamiento del pago de la cuota del seguro agrario o el instrumento financiero de gestión centralizada (IFGC) de la Secretaría General de Agricultura.

Más recientemente, la Secretaria General de Pesca a través de la ley de presupuestos para el año 2021 ha aprobado la concesión de un crédito de 10 millones de euros sin intereses a 20 años para crear una línea de reafianzamiento para dar cobertura de riesgo a una cartera sectorial de operaciones del sector pesquero.

En resumen, el MAPA está incrementando la presencia de SAECA en sus políticas activas, pero puede ir más lejos en función de sus necesidades y, sobre todo, de sus disponibilidades presupuestarias.

En este sentido, en 2022 se han tramitado dos Reales Decretos: **R.D.L. 4/2022 de 15 de marzo** de subvenciones de préstamos y coste del aval de SAECA en el sector agroalimentario y pesquero (Línea MAPA/ICO/SAECA) y **R.D.L. 11/2022, de 25 de junio** de ampliación de presupuesto para las subvenciones a los préstamos y coste del aval de SAECA en el sector agroalimentario y pesquero (Línea MAPA/ICO/SAECA).



Tabla nº 1: Línea MAPA-SAECA, avales de SAECA subvencionados por el MAPA

LÍNEA	NORMA	PUBLICACIÓN BOE	CONVOCATORIA	PUBLICACIÓN BOE	CONVENIO MAPA - SAECA	FECHA FIRMA
Subvenciones del coste de los avales de SAECA para la adquisición de maquinaria agrícola	R.D. 244/2021 de 6 de abril	07.04.2021	Convocatoria de subvención Extracto O.M. 03.03.22	05.03.2022	CONVENIO GENERAL MAPA Subsecretaría	Firma Convenio 09.06.2021 Publicado en el BOE el 24.06.2021
Subvenciones del coste de los avales de SAECA en el sector agroalimentario y pesquero	RD 388/2021, de 1 de junio	02.06.2021	Convocatoria de subvención Extracto O.M. 05.10.2022	07.10.2022	CONVENIO GENERAL MAPA Subsecretaría	Firma Convenio 18.05.2022 Publicado en el BOE el 10.06.2022 Firma Adenda Convenio 20.10.2022
Subvenciones del coste de los avales de SAECA para el sector agroalimentario y pesquero (línea MAPA/ICO/SAECA)	R.D.L. 4/2022, de 15 de marzo y RD 388/2021, de 1 de junio	16.03.2022	Convocatoria bonificación Ptmos. ICO Extracto O.M. 12.05.2022	19.05.2022	CONVENIO GENERAL MAPA Subsecretaría Firma Ministro y Presidente del ICO	Publicado en el BOE el 30.11.22
Ampliación del presupuesto subvenciones préstamos y coste aval SAECA el sector agroalimentario y pesquero (línea MAPA/ICO/SAECA)	R.D.L. 1/2022, de 25 de junio y RD 88/2021, de 1 de junio	26.06.2022			Adenda Convenio MAPA-ICO-SAECA	

Fuente: MAPA y SAECA

LÍNEA MAPA PESCA 2022

LÍNEA	NORMA	PUBLICACIÓN BOE	CONVOCATORIA	PUBLICACIÓN BOE	CONVENIO MAPA - SAECA	FECHA FIRMA
Pesca (préstamo) Adenda modificación convenio 24.06.2021	Ley 11/2020 de 30 de diciembre de Presupuestos Generales del Estado 2021	31.12.2020	NO PROCEDE	NO PROCEDE	CONVENIO MAPA Secretaria General de Pesca Firma Ministro	Firma adenda Convenio 26.04.2022 Publicado en el BOE el 20.05.2022

Fuente: MAPA y SAECA

Al mismo tiempo, desde SAECA, para ser eficiente y eficaz en la implementación de estas políticas, en lo interno se está avanzando en la transformación digital y en la eficiencia de los procesos y procedimientos con la implementación de una ERP especializada, así como con un nuevo manual de análisis y

cobertura de las operaciones, aprobado en Consejo de Administración el 27.04.22, para una gestión y control de los riesgos eficiente, ajustando los mismos a la realidad de la financiación del medio rural y pesquero y sus mejores prácticas, para llegar a un mayor número de beneficiarios.

Para ello, el recién estrenado Plan Estratégico 2022-2026, aprobado por el Consejo de Administración de SEPI el 21.12.22, comprende **4 objetivos estratégicos, 11 ejes o líneas estratégicas** en 58 acciones cuyo impacto en términos económico-financieros queda recogido en el POA-PL 2022-2026 y siguientes, fundamentalmente en los gastos de personal asociados al desarrollo de la actividad y en la ERP base de la transformación digital integral de la sociedad.

En este informe se pretende definir el perfil de referencia del usuario y de las operaciones de cobertura de garantía, de las líneas SAECA de Inversión y Circulante (I&C) y del MAPA-SAECA, según la media de los últimos 10 años (2012-2021) y específicamente del último ejercicio 2022.

El perfil de referencia del usuario de SAECA, tanto en la línea SAECA I&C como en la del MAPA-SAECA, es el de un agricultor, persona física, hombre, mayor de 40 años, con actividad predominante en la línea SAECA I&C en Andalucía y en la del MAPA-SAECA en Castilla y León. En ambas líneas el perfil tiene algunas especificidades **adicionales** que podremos identificar en el apartado correspondiente.

Complementariamente, también se pretende **identificar el perfil de las operaciones de la sociedad. En 2022 la media es de 90.125€ y el plazo de 10 años. Se utiliza básicamente para inversión, donde predomina en este destino la compra de tierras en un 39,7% del total de las operaciones formalizadas y un 45,6% en importe. En este ámbito, sobre personas físicas, casi un 45,8% de las operaciones y un 44,7% de los importes de estas compras de**

tierras se realizan por jóvenes agricultores.

En la línea SAECA I&C la operación tipo es del sector agrícola, con un importe medio de 68.158€ y un plazo de 10 años, según la media de los últimos 10 años. La cobertura de garantía de SAECA se opera a través de entidades financieras, mediante convenios, predominantemente con entidades de la CECA y de la UNACC.

En las líneas del MAPA-SAECA la operación tipo es de un importe medio de 25.070€ y un

plazo de 5 años, según la media de los últimos 10 años, con préstamos de cajas de ahorros y cajas rurales. En el año 2022 la media es de 37.324€ de importe y un plazo de 5 años, siendo su finalidad la liquidez (100% hasta 2020, 97% en 2022 en importe). En 2022 debido a la línea de maquinaria la inversión con esta finalidad es de un 3%. También se opera a través de entidades financieras, mediante convenios, predominantemente con entidades de la CECA y de la UNACC.

Desde la perspectiva de afrontar el paradigma de que no debe haber política pública sin un diagnóstico previo, desde el año 2020 se abordó un **informe anual del perfil del usuario y de las operaciones de SAECA de 2019** y se planteó desarrollar en 2021 un **Plan Estratégico 2022-2026**. Por ello, desde la evolución de la demanda de los últimos años y la evaluación de las necesidades futuras, se avanzaron en el informe anterior algunas recomendaciones y propuestas para consolidar los logros y para afrontar de forma eficiente los nuevos retos con los medios adecuados para ello.

De acuerdo con el nuevo Manual de análisis y cobertura de garantía de las operaciones y dentro de los márgenes establecidos por el accionista, **el comité de operaciones de la sociedad puede aprobar la concesión de avales**, con el criterio de la personalidad jurídica de los usuarios, por un importe de 400.000€ si se trata de persona física y de 600.000€ en el caso de personas jurídicas. **En cuanto al plazo de amortización el límite se sitúa en 15 años.** A partir de estas cifras y plazos la competencia para la aprobación es del Consejo de Administración (hasta 800.000€) o de la Junta de Accionistas. En las líneas subvencionadas por el MAPA el importe máximo de los avales venía siendo 40.000€ y el plazo de amortización 5 años, aunque estos importes se han incrementado en los Reales Decretos tramitados en el año 2021 y

2022 hasta 75.000 € y 6 años de amortización en liquidez y 120.000 € si se trata de PYMES alimentarias.

Mediante contrato anual con la Compañía Española de Reafianzamiento, CERSA, hay una cobertura de reafianzamiento prevista de un 40% para las operaciones superiores a 3 años. En la actualidad la cobertura de reafianzamiento de un 80% aplica en determinada taxonomía de operaciones como: sostenibilidad, digitalización y transformación.

El presente análisis parte de los datos medios de los avales formalizados por SAECA en los últimos 10 años (2012-2021), así como específicamente de los formalizados en el último ejercicio de 2022.

1. EVOLUCIÓN DE LA ACTIVIDAD DE SAECA

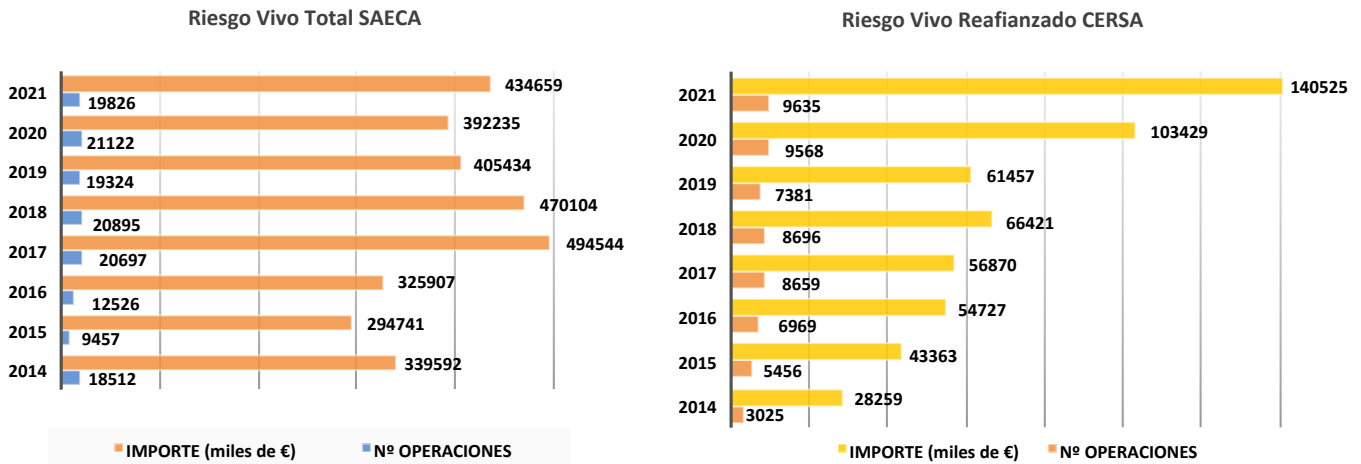
Durante el ejercicio 2022 SAECA, ha avalado un total de 7.490 nuevas operaciones a agricultores y ganaderos de todo el territorio nacional, lo que supone un importe de algo más de 240,9 millones de euros. Supone un incremento del 11,0 % sobre el número de

operaciones y del 43,8% sobre el importe de los avales otorgados en 2021. En el período 2019-2022 se ha formalizado el 20,73% de las operaciones y el 23,27% de los importes en los 35 años de existencia de SAECA.

Tabla nº2: evolución de la actividad de SAECA 2019-2022

MILES €	SAECA		IFGC		TOTAL	
	Nº	IMPORTE	Nº	IMPORTE	Nº	IMPORTE
AÑO						
2019	3.590	67.635	205	37.268	3.795	104.903
2020	6.023	109.195	198	38.810	6.221	148.005
2021	6.742	167.564	353	44.553	7.095	212.117
2022	7.490	240.909	223	25.773	7.713	266.682
TOTAL	23.845	585.303	979	146.404	24.824	731.707

Grafico nº 1: evolución del riesgo vivo y el riesgo reafianzado



Fuente: MAPA y SAECA

SAECA mantiene un riesgo vivo de 530 millones de euros, el más alto de sus 35 años de historia, habiéndose incrementado en un 22,1% respecto al registrado en el ejercicio 2021 y distribuido en 16.965 avales vigentes a

explotaciones agrícolas y ganaderas. Respecto al reafianzamiento también registra el nivel más alto de sus 35 años de historia con 198 millones de euros dando cobertura a 11.428 operaciones.

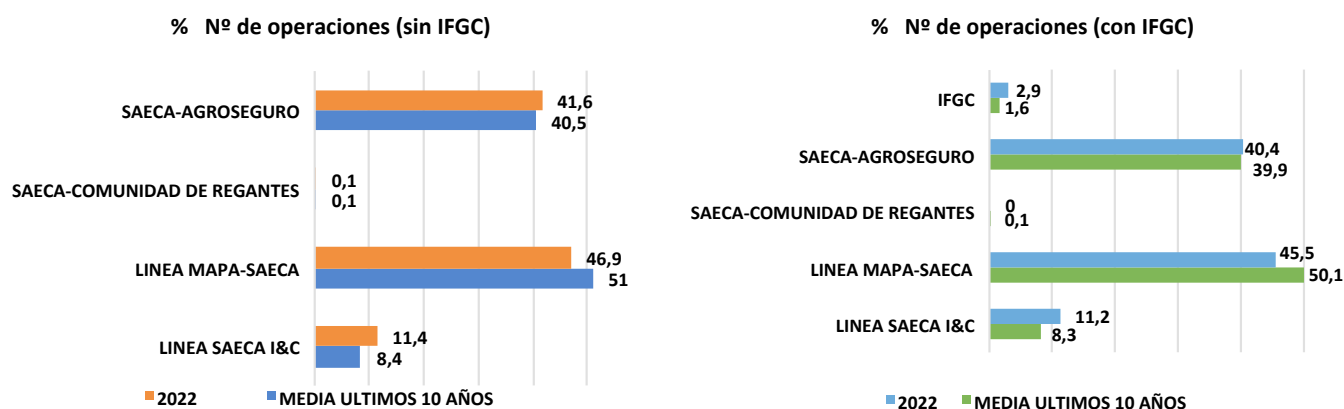
2. PERFIL DE REFERENCIA DEL USUARIO O CLIENTE DE SAECA

Para identificar el perfil del usuario o cliente de SAECA lo vamos a realizar sobre las dos líneas más características de la actividad de la sociedad. Por un lado, **la línea SAECA de inversión y circulante I&C que es estructural y permanente** y que determina la actividad habitual de la sociedad. Por otro, **las líneas**

del MAPA-SAECA, de carácter coyuntural, que son establecidas por el MAPA como medidas de apoyo al sector, debido a circunstancias desfavorables y excepcionales que inciden en sus producciones. **A partir de 2021 se trata de que esta línea, dentro de sus características, tenga un carácter estructural.**

En los gráficos nº 2 y nº 3 podemos observar los porcentajes que corresponden a una u otra línea de actividad junto con el resto de actividades de SAECA, por número e importe de las operaciones.

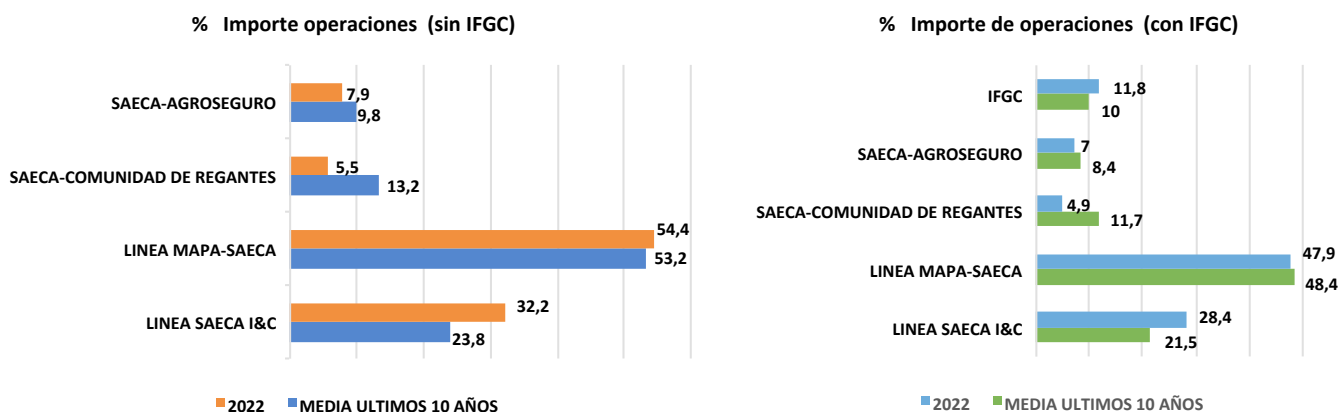
Gráfico nº 2: Porcentajes de la actividad de SAECA por número de operaciones



Fuente: SAECA

El Instrumento financiero de gestión centralizada (IFGC) es un fondo, gestionado por SAECA como entidad colaboradora del MAPA, que asume el riesgo de las operaciones que se acogen al mismo. SAECA no asume riesgo en las operaciones del fondo y por lo tanto no impactan en su riesgo vivo.

Gráfico nº 3: Porcentajes de la actividad de SAECA por importe



Fuente: SAECA

El Instrumento financiero de gestión centralizada (IFGC) es un fondo, gestionado por SAECA como entidad colaboradora del MAPA, que asume el riesgo de las operaciones que se acogen al mismo. SAECA no asume riesgo en las operaciones del fondo y por lo tanto no impactan en su riesgo vivo.

La Línea MAPA-SAECA, en la media de los últimos 10 años es predominante en número e importe de las operaciones. En 2022, la Línea MAPA-SAECA también es predominante en número de operaciones y en importe en aumento, así como también la línea SAECA I&C.

El IFGC, donde SAECA no asume riesgo, viene a suponer en 2022 en número de operaciones el 2,9% y un 9,7% en importe, de toda la actividad de SAECA.

2.1. Perfil de referencia del usuario línea SAECA de Inversión y Circulante I&C.

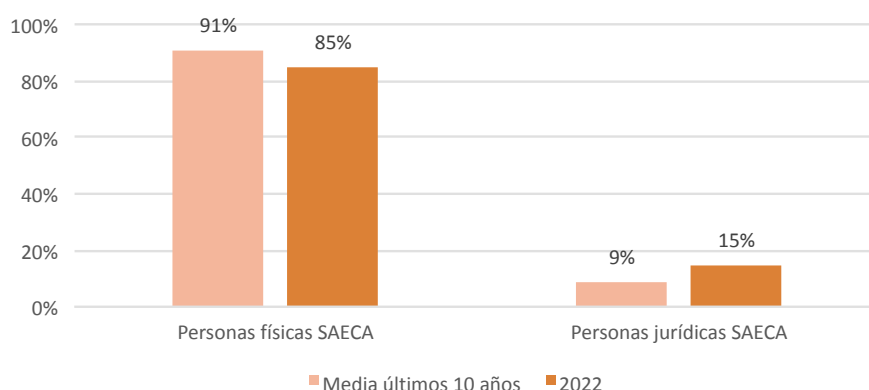
El perfil de referencia del usuario de garantías de la línea SAECA de inversión y circulante I&C es un agricultor, persona física, hombre, mayor de 40 años y con actividad preferente en Andalucía, según la media de las operaciones de los últimos 10 años y del año 2022.

Respecto de este perfil de referencia el 76% de las operaciones son de naturaleza agraria, el 14% ganaderas y solo un 2% de industrias agroalimentarias en la media de los últimos 10 años (ver gráfico nº 12). En las operaciones de 2022 un 71% están en agricultura, un 25% en ganadería y un 1% en industrias agroalimentarias. En 2022, se han formalizado 20 operaciones del sector pesquero por algo más de 2 millones de euros.

Hay que destacar la importante **diferencia del número de operaciones entre las personas**

físicas 91%, y las personas jurídicas 9%, en la media de los últimos 10 años. Esta situación ha variado ligeramente en 2022 con un 85% de personas físicas y un 15% de jurídicas. Esto tiene su explicación porque la mayoría de las explotaciones agrarias y ganaderas españolas tienen al frente una persona física, pero, con toda certeza, también influyen los límites cuantitativos de los avales de SAECA, al haber aumentado el límite de aval a personas jurídicas a 600.000 euros para poder cubrir sus necesidades de inversión y hasta de circulante. De todas maneras, estos límites hacen que la actividad de SAECA se concentre en las explotaciones pequeñas y medianas, que son las utilizan con más asiduidad la sociedad. En 2022 hay un aumento en las personas jurídicas de un 6%.

Gráfico nº 4: Porcentajes de personas físicas y jurídicas en línea SAECA I&C

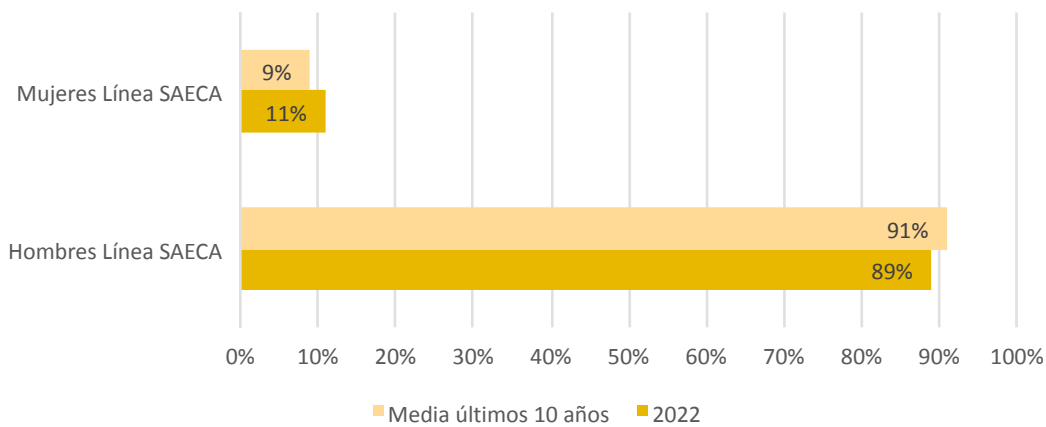


Fuente: SAECA

Respecto del género, **los hombres representan un 89% frente al 11% de mujeres** lo que es reflejo de un sector predominantemente

masculino, en la media de los últimos años. **En 2022 los porcentajes se sitúan en las mismas cifras.**

Gráfico nº 5: Porcentajes según género en línea SAECA I&C

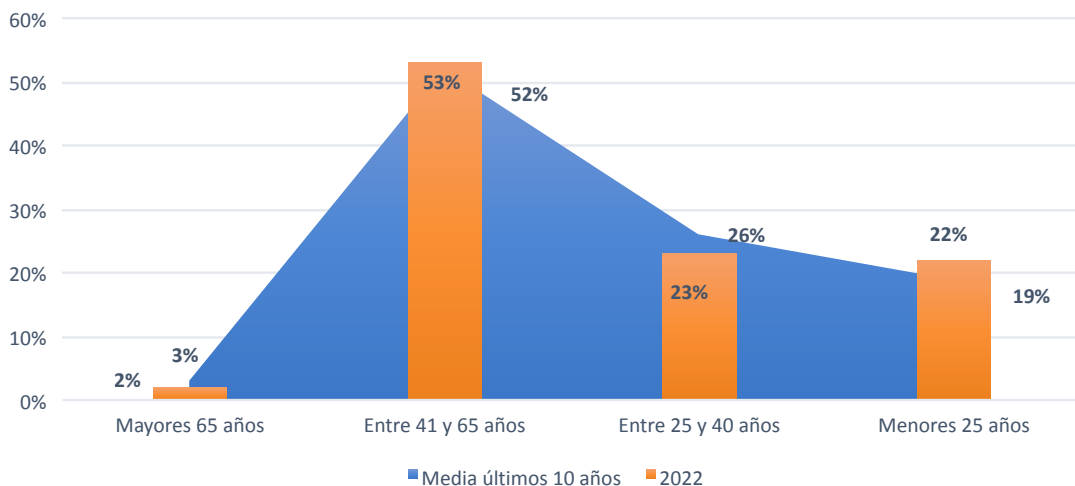


Fuente: SAECA

Según los **segmentos de edad, el 54% tiene más de 40 años en la media de los últimos 10 años y un 56% en 2022, porcentajes muy inferiores a la línea MAPA-SAECA (70% - media 10 años / 74% - 2022)**, lo que muestra un histórico con una población madura, con

experiencia en el sector, que espera a tener consolidada su actividad para solicitar un aval a SAECA, fundamentalmente, para realizar una inversión en su explotación, con mucha presencia de los jóvenes en compra de tierras.

Gráfico nº 6: Porcentajes de usuarios por segmentos de edad línea SAECA I&C



Fuente: SAECA

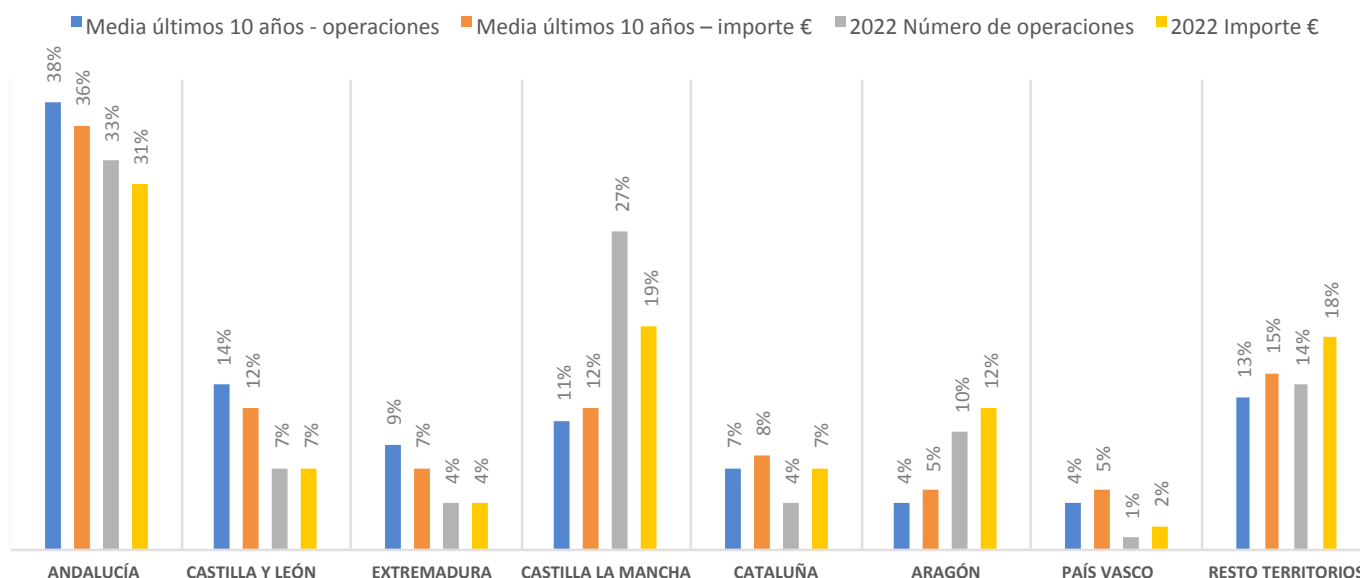
En esta línea SAECA I&C evidencian un porcentaje importante de agricultores y ganaderos jóvenes (menores de 40 años), un 45% según la media de los últimos 10 años y

un 45% en 2022, mayor que en la línea MAPA-SAECA. Entre 25 y 40 años un 26%, media de los últimos 10 años y un 23% en 2022, sumándoles los menores de 25 años con un 19%, media

de los diez últimos años y un 22% en 2022. Mayores de 65 años son sólo el 2% en la media de los últimos 10 años y el 3% en 2022. **Esta línea, fundamentalmente de inversión, más utilizada por jóvenes que las del MAPA-SAECA, destaca la compra de tierras (44,73%) por jóvenes.**

Este dato es significativo, alineándose con los objetivos de la nueva PAC, respecto a las políticas de Desarrollo Rural, en cuanto a facilitar el acceso a la financiación de los jóvenes y en concreto a la compra de tierras, como un factor muy importante del relevo generacional y de la fijación de la población rural.

Gráfico nº 7: Porcentajes por territorios de los usuarios en línea SAECA I&C



Fuente: SAECA

Respecto del ámbito territorial y respecto a la línea de SAECA I&C no sorprende que Andalucía sea la comunidad autónoma donde se formalizan más avales, con un 38% del total de operaciones de media en los últimos 10 años, teniendo en cuenta que es la comunidad agraria más importante de España. En 2022 este porcentaje desciende ligeramente con un 33%. Por importe la media de los diez últimos años se sitúa en un 36% y en 2022 en un 31%.

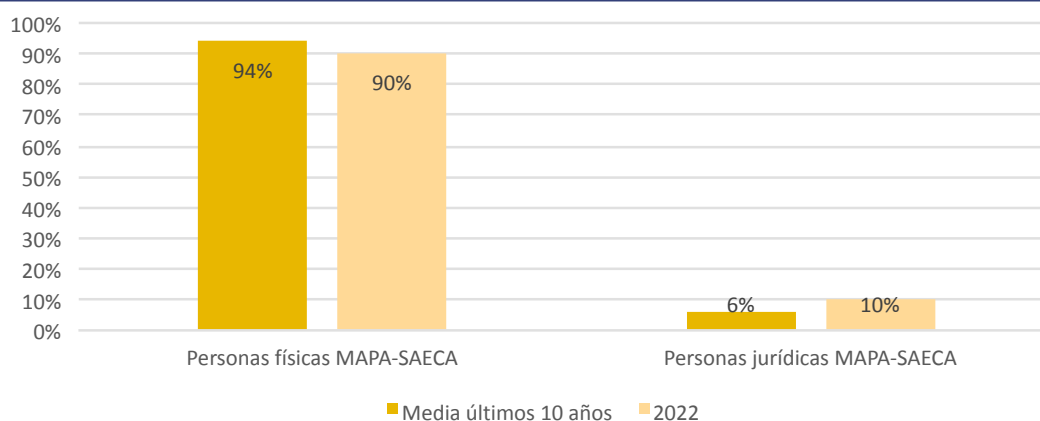
Esto pone de manifiesto que el agricultor andaluz acude a la línea SAECA por motivos relacionados con la inversión o ampliación de la explotación, mientras el de Castilla y León en la línea del MAPA-SAECA por necesidad de liquidez en financiaciones de medio plazo (liquidez relacionada con catástrofes, de sequía u otras).

2.2. Perfil de referencia del usuario de las líneas MAPA-SAECA

El perfil del usuario de garantía de las líneas del MAPA-SAECA es un agricultor, persona física, hombre, mayor de 40 años y con actividad preferente en Castilla y León, según la media de las operaciones, tanto en los últimos 10 años como en 2022.

También se puede destacar la importante diferencia del número de operaciones entre las **personas físicas 94%**, y las **personas jurídicas 6%** en los diez últimos años y **90% y 10%**, respectivamente, en 2022. Esta diferencia supone una ligera diferencia con la línea SAECA I&C y ha sido explicada en párrafos anteriores.

Gráfico nº 8: Porcentajes de personas físicas y jurídicas en la línea MAPA-SAECA

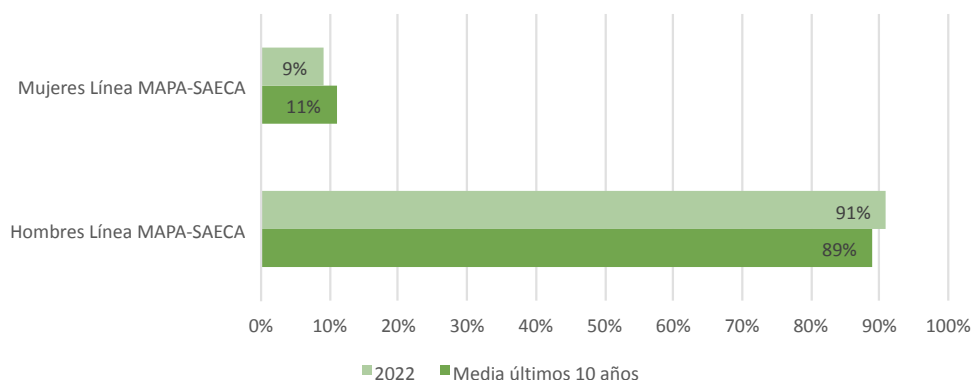


Fuente: SAECA

Respecto del género, los **hombres representan un 89% frente al 11% de mujeres**, lo que es reflejo de un sector eminentemente masculino.

En este sentido, hay un comportamiento parecido en ambas líneas.

Gráfico nº 9: Porcentajes según género en las líneas del MAPA-SAECA

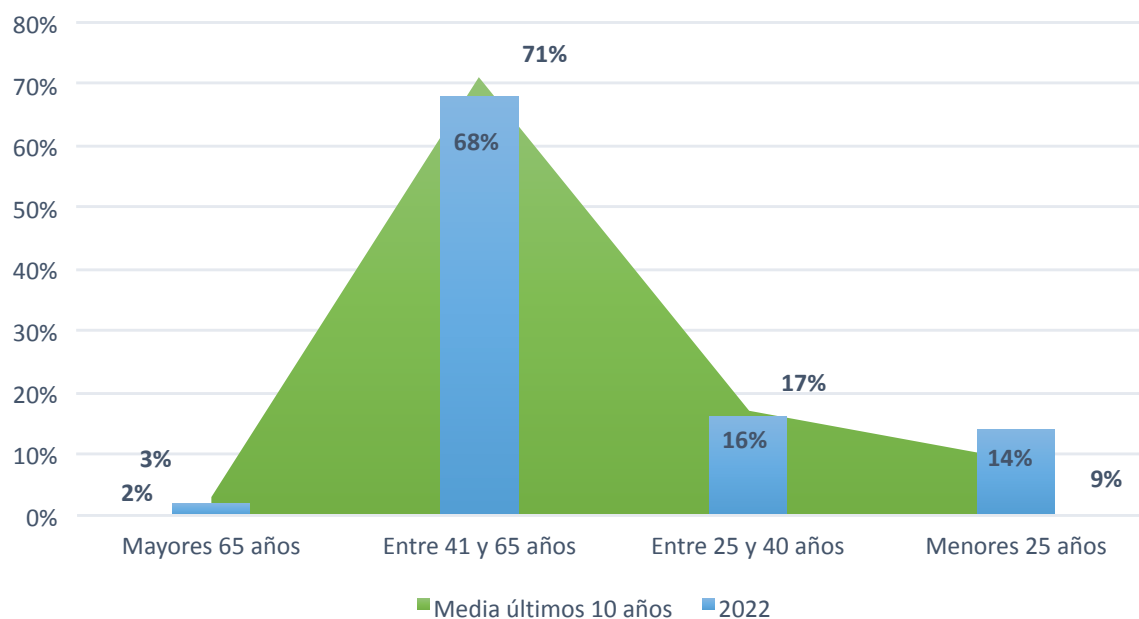


Fuente: SAECA

Analizando los tramos de edad, el 74% tiene más de 40 años, en la media de los últimos 10 años, descendiendo a un 70% en 2022 (mayor que en la línea SAECA I&C). Un 9% tiene menos de 25 años en la media de los últimos 10 años, y un 14% en 2022. Entre 25 y 40 años son el

17% y el 16% respectivamente. Mayores de 65 años son el 3% en la media de los últimos 10 años, y un 2% en 2022. **El porcentaje más importante está entre 40 y 65 años con un 71%, en la media 10 años, y un 68% en 2022.**

Gráfico nº 10: Porcentajes usuarios por segmentos de edad línea MAPA-SAECA



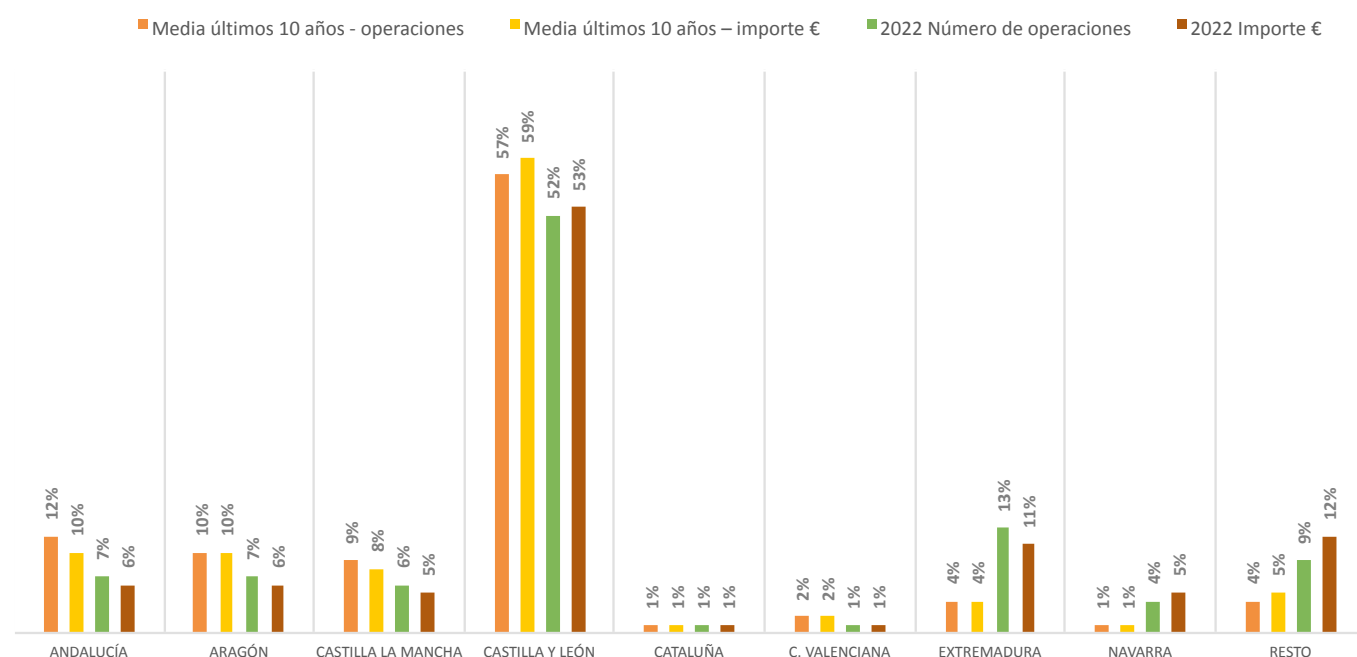
Fuente: SAECA

En las líneas MAPA-SAECA la Comunidad autónoma más importante, respecto a la media en los últimos 10 años, es Castilla y León con un 57% en operaciones y un 59% en importe, seguida de lejos por Andalucía con un 12% y 10% respectivamente. Por otra parte, si nos fijamos solo en el ejercicio 2022 Castilla y León desciende ligeramente (52% / 53%).

Esto pone de manifiesto que el agricultor de Castilla y León acude a SAECA por necesidad de liquidez en financiaciones de medio plazo (liquidez relacionada con catástrofes), mientras que el andaluz lo hace por motivos

relacionados con la inversión o ampliación de su explotación. Además, no puede ignorarse que el agricultor de Castilla y León está más familiarizado con las líneas subvencionadas por el Ministerio porque se ajustan más a las características de sus explotaciones. El tipo de cultivo predominante en Castilla y León son los herbáceos, este cultivo no exige grandes inversiones en su producción y sí requiere el acceso a financiación de circulante, más habitual y utilizada tradicionalmente con las entidades financieras, para cubrir los periodos de gastos hasta el cobro efectivo de las cosechas.

Gráfico nº 11: Porcentajes por territorios de los usuarios en línea MAPA-SAECA



Fuente: SAECA

Además, suele ser el cultivo más castigado por las sequías por lo que acaba siendo el principal demandante de liquidez relacionado

con inclemencias meteorológicas, cuando el Ministerio aprueba líneas de apoyo a los damnificados.

2.3. Tendencias y perspectivas de la actividad de las líneas de SAECA

Como resumen, a modo de conclusiones, se presentan por bloques las tendencias y perspectivas de la actividad de la sociedad a través de sus líneas.

La línea MAPA-SAECA destaca, en la media de los últimos 10 años en operaciones (51%) e importe (53,2%). En importe le siguen la línea SAECA I&C (23,8%) y CCRR (13,2%) y en operaciones la línea Agroseguros (40,5%). En 2022 en número de operaciones la línea MAPA-SAECA se sitúa en un 46,8%, seguida de la línea de agroseguros con un 40,2% y en importe las líneas MAPA-SAECA (59,4%) y

línea SAECA I&C (32,2%). Si se mantiene esta tendencia de 2022, el nivel de actividad de la línea agroseguros mantendrían su nivel, quedando por confirmar la tendencia al alza de la línea SAECA I&C y del MAPA-SAECA.

Las operaciones del IFGC durante 2022 se han ido formalizando en la C. A. de Castilla y León, por ser el único convenio operativo desde 2019 y continuado su actividad en las CCAA de Extremadura y Galicia en 2022 a un menor nivel. Todo ello a la espera del nuevo IFGC para el período 2023-2027.

2.4. Tendencias y perspectivas del perfil de los usuarios de SAECA

Como resumen, a modo de conclusiones, se presentan por bloques las tendencias y

Personalidad legal

Se mantiene una muy alta concentración de personas físicas sobre las jurídicas, tanto en las líneas SAECA I&C (85%), como del MAPA-SAECA (90%), con un muy ligero porcentaje superior en las jurídicas en las del SAECA I&C (15%) sobre las de MAPA-SAECA (10%) en 2022. **Con porcentajes algo similares a los alcanzados en 2022 no se aprecian cambios significativos a futuro.**

Género

Hay un porcentaje significativo de hombres sobre mujeres tanto en la línea de SAECA I&C (91%) como del MAPA-SAECA (91%) en consonancia con el sector. **Si esta situación se sigue manteniendo este importante desequilibrio entre hombres y mujeres se mantendrá a largo plazo.**

Edad

Se constata, en la media últimos 10 años, un alto porcentaje de usuarios mayores de 40 años tanto en la línea SAECA I&C (54%) como del MAPA-SAECA (74%), siendo muy superior en la del MAPA-SAECA. El porcentaje de jóvenes empresarios es mayor en la línea de SAECA I&C (45%) que en la del MAPA-SAECA (26%). En 2022 los jóvenes agricultores y ganaderos se mantienen, tanto en la línea SAECA I&C (45%) como en la del MAPA-SAECA (30%). **Si se mantiene esta tendencia, en la estructura de la cartera de SAECA habría a futuro posibles cambios a favor de los jóvenes agricultores y ganaderos.**

perspectivas de la personalidad legal, género, edad y territorio.

Territorio

Respecto a la línea SAECA I&C Andalucía, en los 10 últimos años, es la CCAA con un mayor número (38%) e importe (36%) de operaciones seguida de Castilla y León (14%/12%), Castilla La Mancha (11%/12%), Extremadura (9% y 7%), Cataluña (7%/8%) y Aragón y País Vasco (4% y 5% cada una). En 2022 Andalucía mantiene la primera posición en el ranking (33%/31%) seguido de Castilla La Mancha (27%/19%), Aragón (10%/12%) y el resto de territorios (14%/18%). Disminuyen en 2022 su participación en el conjunto de la actividad Castilla y León (7%/7%), (Extremadura 4%/4%) y Cataluña (4%/7%). **En la línea SAECA I&C, si se mantiene esta tendencia, se ubicarían en las tres primeras posiciones Andalucía, Castilla La Mancha y Aragón.**

Respecto a las líneas del MAPA-SAECA, en los 10 últimos años, destaca Castilla y León de forma notoria (57%/59%), sobre Andalucía (12%/10%), seguido de cerca por Aragón (10%/10%) y Castilla La Mancha (9%/8%). En 2022 se ha concentrado, donde habitualmente venía operando en Castilla y León (52%/53%), seguida a gran distancia por Extremadura (13%/11%) y Andalucía (7%/6%), Aragón (7%/6%) y Castilla La Mancha (6%/5%), cada una. Disminuyen en 2022 su participación en el conjunto de la actividad Castilla y León, Andalucía, Aragón y Castilla La Mancha, creciendo significativamente Extremadura y Navarra, junto con otras comunidades. **En las líneas MAPA-SAECA, si se mantiene esta tendencia, se ubicarían a futuro en las primeras posiciones Castilla y León, Extremadura, Andalucía, Aragón y Castilla La Mancha.**

3. PERFIL DE LAS OPERACIONES

En este ámbito debemos diferenciar también las operaciones de la línea SAECA de inversión

y circulante de las líneas subvencionadas por el MAPA-SAECA.

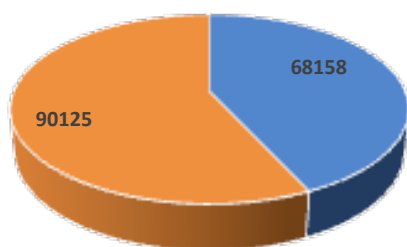
3.1. Línea de Inversión y Circulante I&C

En 2022 la media es de 90.125 € y el plazo de 10 años. En esta línea la operación tipo sería del sector agrícola, con un importe medio de 68.158€, un plazo de 10 años, en los últimos 10 años. Un año más predomina la compra de tierras, sobre el total de las inversiones,

en un 39,7% del total de las operaciones formalizadas y un 45,6% en importe. En este ámbito, sobre personas físicas, un 45,8% de las operaciones y un 44,7% de los importes de estas compras de tierras se realizan por jóvenes agricultores.

Gráfico nº 12: Importe medio y plazo en la línea SAECA I&C

Importe medio - Línea SAECA I&C



Media últimos 10 años 2022

Plazo - Línea SAECA I&C



Media últimos 10 años 2022

Fuente: SAECA

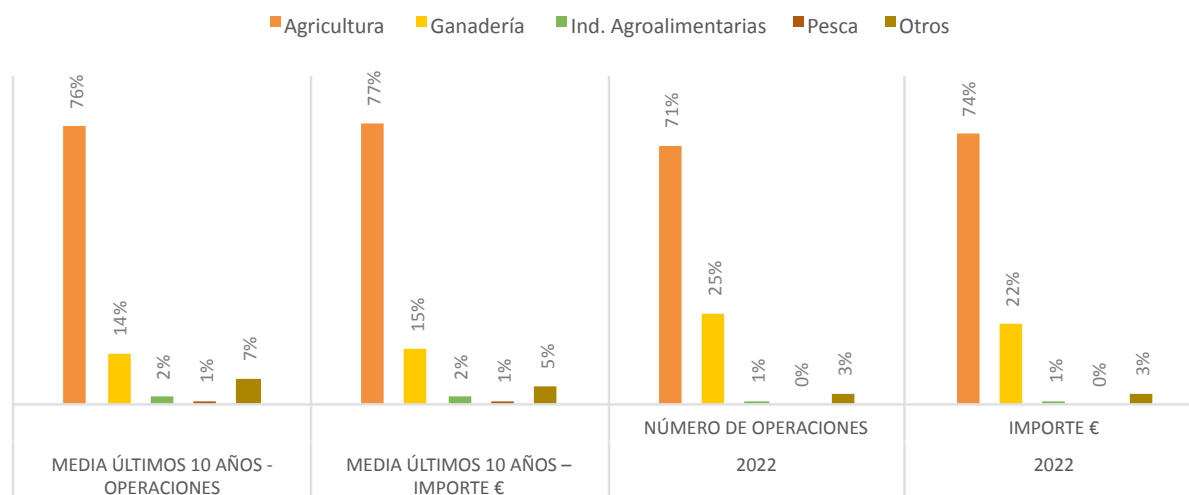
Respecto de los **sectores, en la media de los últimos diez años, el 76% de las operaciones son de naturaleza agraria, el 14% ganadera, un 2% de industrias agroalimentarias y sólo un 1% de pesca. En 2022, se ha formalizado un 71% de operaciones de agricultura, un 25% de ganadería y solo el 1% de industria agroalimentaria.**

A la vista de estos datos, hay que destacar la labor que realiza SAECA en el sector agroganadero. Con su actividad facilita el acceso de los profesionales del sector primario al crédito, en las mejores condiciones. Se trata

de una sociedad conocida por los agricultores y ganaderos y en el sistema financiero, gozando de un prestigio reconocido en el medio rural.

No obstante, SAECA tiene aún mucho margen de crecimiento y además puede convertirse en una herramienta eficaz para impulsar políticas y favorecer cambios impulsados por el MAPA en el sector primario. Las bases de datos que maneja SAECA deben ser en el futuro utilizadas en un canal directo de comunicación con los beneficiarios.

Gráfico nº 13: Porcentajes por sectores de los usuarios en la línea SAECA I&C



Fuente: SAECA

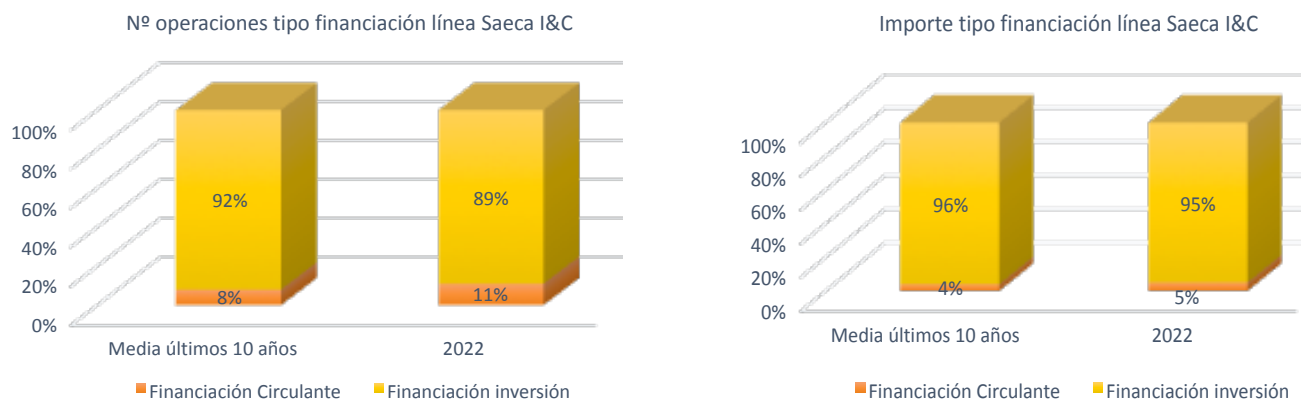
En esta línea SAECA I&C **el tipo de financiación para inversión, es un 96% de los importes, quedando el circulante en un 4%, en la media últimos 10 años, aumentando el circulante en número (10%) e importe (5%) en 2022.**

Esto es debido a que, por regla general, es extraño el año en el que el MAPA no aprueba alguna línea de financiación a medio plazo subvencionada, con justificación de situaciones catastróficas (liquidez a

damnificados) imprevistas, lo que cubre la necesidad de liquidez de los sectores y pone de manifiesto la importancia de estas líneas, así como su papel complementario de la línea SAECA de inversión y circulante.

Por otro lado, se puede afirmar que los créditos de campaña de corto plazo, históricamente, son bien manejados y atendidos en el medio rural, por el sistema financiero.

Gráfico nº 14: Tipo de financiación de los usuarios en la línea SAECA I&C

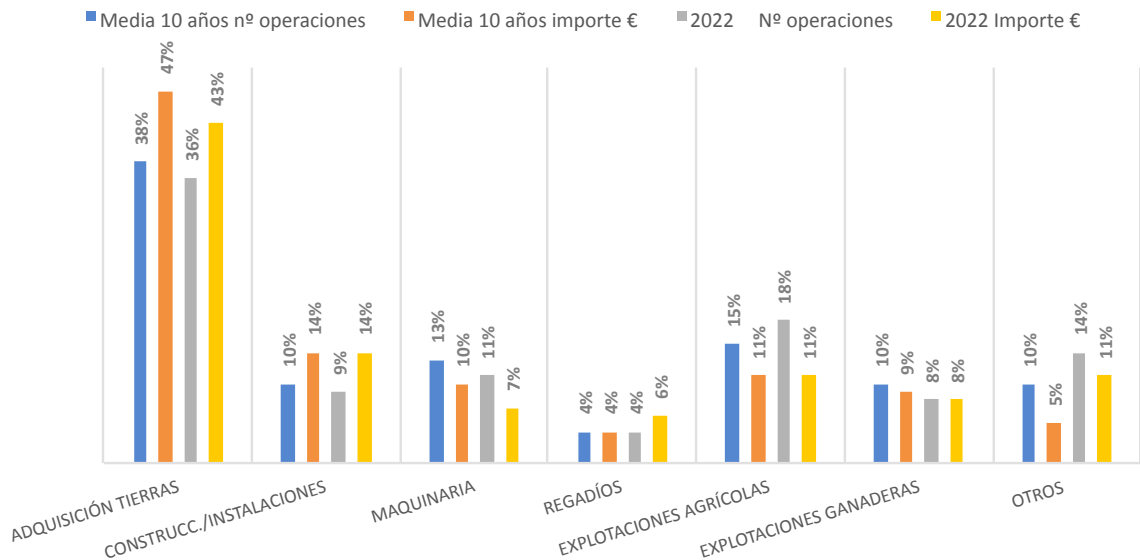


Fuente: SAECA

En los últimos años la compra de tierras ha adquirido mucha importancia, como destino o finalidad de esta línea, llegando a representar en la media de los últimos 10

años un 38% en operaciones y un 47% en importe, y en el ejercicio 2022 un 36% del total de las operaciones formalizadas y un 43% en importe.

Gráfico nº 15: Destinos de las inversiones en la línea SAECA I&C

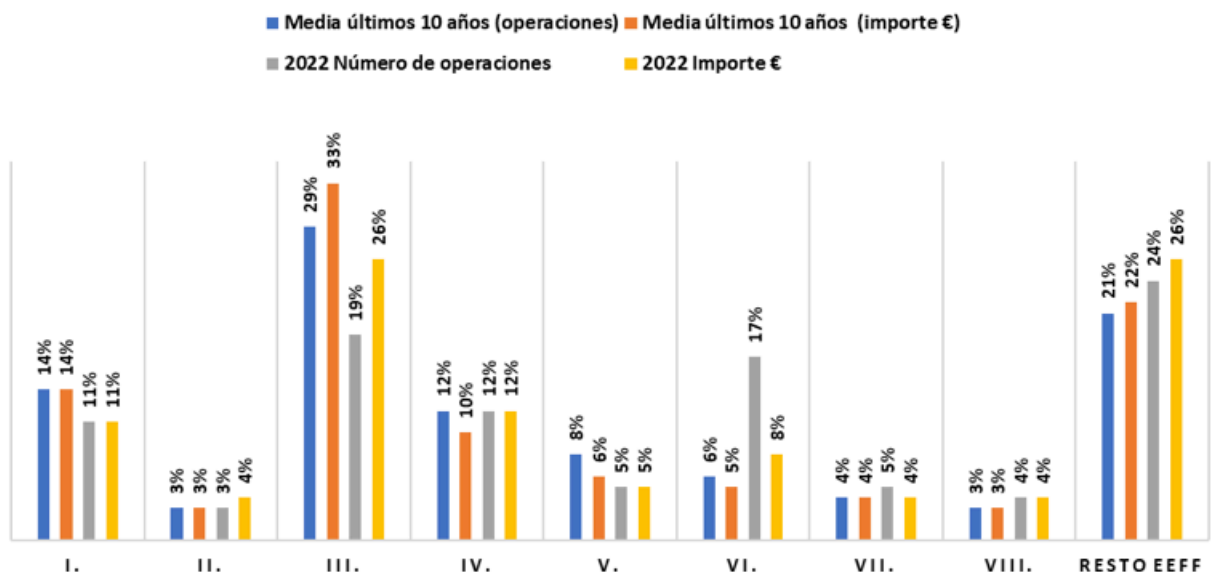


Fuente: SAECA

SAECA tiene convenio con 33 entidades financieras, en 2022 ha operado con 31, destacando en la línea SAECA I&C la entidad "III"

(33%), con notoriedad, por importes en la media de los últimos 10 años. En 2022, por importes, destaca también la entidad "III" (26%).

Gráfico nº 16: Porcentajes por EEFF en la línea SAECA I&C



Fuente: SAECA

3.2. Líneas MAPA-SAECA

Las líneas del MAPA-SAECA de liquidez a medio plazo y desde 2021 también de maquinaria, están limitadas a un importe y plazo máximo en damnificados y en maquinaria (100.000 € / 10 años). **Representan el 51% del total de operaciones y en importes el 53,2% de la media de los últimos 10 años y el 46,8% y 59,4% en 2022, respectivamente.**

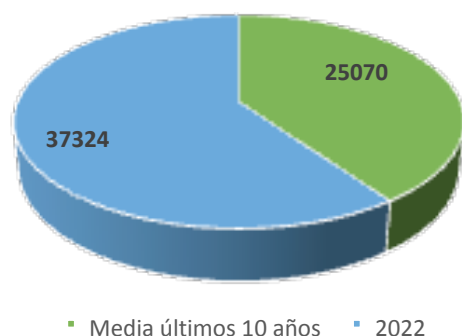
La operación media tiene un importe de 25.070 €, con un plazo medio de 5 años en la media de los últimos 10 años y aumenta a 37.324 €, con un plazo medio de 5 años en 2022, esto manifiesta que se acude al plazo

máximo para amortizar los créditos y se solicitan cantidades de importe medio. La razón es porque los requerimientos de SAECA se incrementan a partir de 25.000€ antes de 2021 y en 35.000€ desde 2021, para aprobar las operaciones. En 2022 se aumentaron los límites subvencionables hasta los 100.000 euros.

Por las características de los créditos, el tipo de explotación que acude a estas líneas es mediana o pequeña, ya que para una explotación grande es probable que las cantidades sean insuficientes.

Gráfico nº 17: Importe medio y plazo en línea MAPA-SAECA

Importe medio - Líneas MAPA-SAECA



Plazo - Líneas MAPA-SAECA

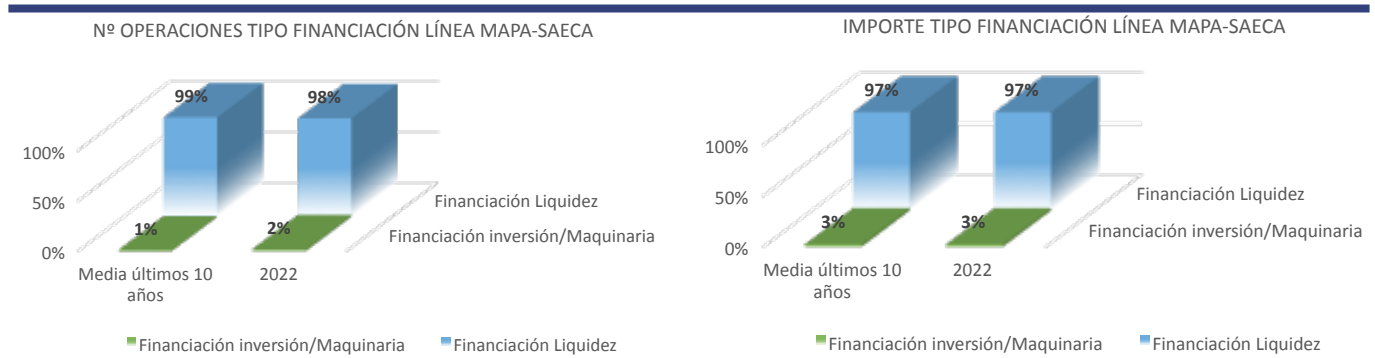


Fuente: SAECA

Las líneas MAPA-SAECA pueden ser genéricas (SEQUÍA <2017 y 2022>, catástrofes naturales <DANA 2020, FILOMENA 2021> o sanitarias <COVID 2020>) o sectoriales (CÍTRICOS 2019), en función de la causa que las justifica. Pueden afectar a todo el territorio nacional o sólo a una parte del mismo. Este tipo de líneas van dirigidas exclusivamente a los

agricultores y ganaderos, dejando fuera de su ámbito las industrias alimentarias para las cuales el objeto de la línea y las cantidades resultan inaplicables. En el año 2022 se ha seguido impulsando una línea de maquinaria instaurada en 2021 por primera vez, que quedará cancelada en 2023.

Gráfico nº 18: Tipo de financiación en la línea MAPA-SAECA



Fuente: SAECA

Puede decirse que las **líneas del MAPA-SAECA responden a las necesidades puntuales de liquidez del sector** (en el último ejercicio de 2022 un 59,4% de la actividad de SAECA por importe de las operaciones fue de la línea del MAPA-SAECA) **mientras que la línea de SAECA I&C se centra fundamentalmente en la inversión.**

Lo normal es que el Ministerio apruebe una línea de liquidez todos los años, pero siempre

se liga a algún tipo de fenómeno adverso.

En la línea del MAPA-SAECA destaca, por importes en la media de los últimos 10 años, la entidad "3." (18%) y en 2022 destaca también la misma entidad "3." (24%). Hay que destacar que del conjunto de EEFF hay una gran concentración de actividad en las entidades de cajas y cajas rurales con un porcentaje menor en bancos.

Gráfico nº 19: Porcentajes por EEFF en la línea MAPA-SAECA



Fuente: SAECA

3.3. Tendencias y perspectivas del perfil de las operaciones de SAECA

Como resumen, a modo de conclusiones, se presentan por bloques las tendencias y perspectivas del importe y plazo medio,

Importe medio y plazo medio _____

En la media de los últimos diez años hay un mayor importe medio de la línea SAECA I&C (68.158€) respecto a la del MAPA-SAECA (25.070€). También sucede con la media de los plazos de la línea SAECA I&C (10 años) respecto a la del MAPA-SAECA (5 años). Estas diferencias de plazos e importes se justifican o responden a las características de las líneas. En 2022 aumenta el importe medio de la línea SAECA I&C (90.125€) y en la línea MAPA-SAECA (37.324€), manteniéndose los plazos. **La tendencia a futuro es que aumente el importe medio, tanto la línea de SAECA I&C como la del MAPA-SAECA, manteniéndose los plazos en la línea del MAPA-SAECA y aumentando ligeramente en la línea SAECA I&C.**

Tipo de financiación de las operaciones _____

En la línea de SAECA I&C el tipo de financiación de las operaciones es predominante para inversiones en número de operaciones (92%) y en importe (96%). La financiación de circulante es baja tanto en número (8%) como en importe (4%). **En la línea del MAPA-SAECA predomina la liquidez (99%) y sólo maquinaria (1%), en la media de los últimos diez años. En 2022, en la línea SAECA I&C, se aumenta ligeramente el porcentaje de circulante, tanto en número de operaciones (10%) como en importe (5%) y en MAPA-SAECA, las inversiones de maquinaria, debido a la línea de maquinaria 2022, se sitúan en operaciones (2%) y en importe (3%). Para**

sectores, tipo de financiación de las operaciones, destino o finalidad de la inversión y de las entidades financieras.

la línea de SAECA I&C, si se mantiene esta tendencia, es previsible que tanto el tipo de financiación de inversión como de circulante se mantenga en los niveles de 2022, mientras que en MAPA-SAECA continúe la liquidez.

Destino o finalidad de la inversión _____

En la línea de SAECA I&C la adquisición de tierras es el destino o finalidad más importante de las inversiones tanto en número (38%) como de importe (47%), seguida de la construcción e instalaciones (10%/14%), Explotaciones Agrícolas (15%/11%), Maquinaria (13%/10%), Explotaciones Ganaderas (10%/9%) y Regadíos (4%/4%), en la media de los últimos 10 años. En 2022 desciende la adquisición de tierras (36%/43%) y aumentan las explotaciones agrícolas (18%/11%), construcciones e instalaciones (9%/14%) maquinaria (11%/7%), explotaciones ganaderas (8%/8%) y los regadíos (4%/6%). **Para la línea SAECA I&C, si se mantiene esta tendencia, se mantendrían como principales destinos de las inversiones, la compra de tierras (en 2022 un 44,7% por jóvenes), las construcciones en instalaciones y la maquinaria, emergiendo otras actividades en el medio rural.**

Entidades Financieras _____

En la línea SAECA I&C destaca la entidad "III" (33%), por importes en la media de los últimos 10 años. En 2022 también destaca la entidad "III" (26%), por importes.

En la línea MAPA-SAECA destaca la entidad "3."

(18%), por importes en la media de los últimos 10 años. En 2022 también destaca la entidad “3.” (24%), por importes.

En la línea SAECA I&C, si se mantiene la tendencia, las entidades más activas con SAECA serían: la entidad “III”, la entidad “IV”, la entidad “I” y la entidad “VI”, siendo significativa la pérdida de cuota en la línea I&C, de la entidad “III”, la entidad “I” y la entidad “V”.

Respecto a la línea MAPA-SAECA si se mantiene la tendencia, las entidades más activas con SAECA serían: la entidad “3”, la entidad “5”, la entidad “4”, la entidad “1” y la entidad “8”, siendo significativa la pérdida de cuota de la entidad “2”, la entidad “4”, la entidad “7” y la entidad “8”.

Sectores

En la línea de SAECA I&C destaca el sector agrícola en número de operaciones (76%) e importes (77%), seguida de la ganadería en número de operaciones (14%) e importes (15%). Es de destacar la escasa presencia de la industria agroalimentaria (2% / 2%) y casi nula del sector de pesca (1% / 1%). En 2022 se aprecia un aumento de la ganadería (25%/22%) y un ligero descenso en la agricultura (71%/74%). Si esta tendencia sigue manteniéndose debería consolidarse el predominio de la agricultura y ganadería.

4. EVOLUCIÓN LÍNEA AVAL SAECA –AGROSEGUROS

En este ámbito debemos diferenciar también las operaciones de la línea SAECA de inversión y circulante de las líneas subvencionadas por el MAPA-SAECA.

EJERCICIO	Nº PÓLIZAS SUSCEPTIBLES DE FRACCIONAR (*)	COSTE TOMADOR PÓLIZAS SUSCEPTIBLES DE FRACCIONAR	Nº PÓLIZAS CON AVAL	IMPORTE REAL AVALADO (**)
2022	179.728	453.514.884,90	3.109	19.019.893,61
2021	189.452	464.945.147,58	3.262	18.990.270,22
2020	190.887	461.421.637,28	3.106	19.018.175,65
2019	180.836	447.760.192,40	3.096	19.036.259,44

Durante el ejercicio 2022, se ha facilitado el fraccionamiento de pago de la prima del seguro agrario a 3.109 agricultores y ganaderos, con un importe total de cuota avalada algo superior a los 19 millones de euros. Los frutales suponen un 48,7% del total, explotación de vacuno un 21,5% y retirada y destrucción de animales un 7,4%.

Respecto al porcentaje del total de las primas de los seguros contratados susceptibles de

fraccionarelpagosuponeun5,5%.Considerando los destinos, por su importancia y uso, en agricultura destaca el apartado de frutales, con una cuota del 16,1%, el de hortalizas bajo cubierta un 9,8% y, en ganadería, explotación de vacuno, con un 12,5%.

La media del importe de las operaciones está en 6.118 euros y el plazo medio en nueve meses.

A N E X O S

Estadísticas de operaciones de SAECA 31.12.22

Riesgo vivo a 31.12.22

RIESGO VIVO	NÚMERO	IMPORTE €
Línea SAECA I&C	3.916	231.629.415
Línea MAPA-SAECA	11.085	254.208.304
Comunidades de Regantes	11	35.084.337
Agroseguros	1.953	9.101.664
TOTAL	16.965	530.023.720
IFGC (1) (2)	966	128.781.256

Fuente: SAECA

IFGC (1): El Instrumento financiero de gestión centralizada (IFGC) es un fondo, gestionado por SAECA como entidad colaboradora del MAPA, que asume el riesgo de las operaciones que se acogen al mismo. SAECA no asume riesgo en las operaciones del fondo y por lo tanto no impactan en su riesgo vivo.

IFGC (2) Los datos que figuran en este anexo estadístico del IFGC son acumulados de 2019-2022

Solicitudes año 2022

SOLICITUDES	NÚMERO	IMPORTE €
Línea SAECA I&C	1.459	150.799.889
Línea MAPA-SAECA		
Maquinaria	136	9.273.625
Orden 22/10/21	707	24.203.053
Orden 12/05/22	3.644	156.09.551
Orden 05/10/22	327	14.338.120
Comunidades de Regantes	0	0
Agroseguros	4.529	34.134.274
TOTAL	10.802	388.788.512
IFGC (1)	404	53.322.915

Fuente: SAECA

Aprobadas año 2022

SOLICITUDES	NÚMERO	IMPORTE €
Línea SAECA I&C	1.127	108.713.274
Línea MAPA-SAECA		
Maquinaria	96	6.062.473
Orden 22/10/21	607	19.468.653
Orden 12/05/22	3.063	121.852.130
Orden 05/10/22	227	9.710.003
Comunidades de Regantes	2	1.056.520
Agroseguros	3.901	28.058.810
TOTAL	9.023	294.921.863
IFGC (1)	393	52.213.313

Fuente: SAECA

Formalizadas año 2022

SOLICITUDES	NÚMERO	IMPORTE €
Línea SAECA I&C	860	77.507.276
Línea MAPA-SAECA		
Maquinaria	72	4.205.302
Orden 22/10/21	1.008	31.146.383
Orden 12/05/22	2.368	93.413.216
Orden 05/10/22	62	2.241.000
Comunidades de Regantes	3	13.323.750
Agroseguros	3.117	19.072.676
TOTAL	7.490	240.909.603
IFGC (1)	223	25.773.312

Fuente: SAECA